



L'ENTRAIDE
Chez Nous



ALLIÉS
DANS LA
SOLIDARITÉ

Rapport d'activités
2018-2019

CE QUI NOUS INSPIRE LE THÈME

SINISTRE FÉVRIER 2019... **une tragédie qui appelle à la solidarité**

L'année 2018-2019 est particulièrement marquante puisqu'un incendie frappe le quartier en février, laissant 16 familles à la rue. Rapidement, le réseau se mobilise mais c'est surtout l'implication sans relâche de 48 bénévoles qui sont une source d'inspiration. Ils travaillent tous ensemble pendant 820 heures pour pouvoir offrir à ces personnes des vêtements, meubles et articles de qualité. En tout, ce sont 1222 sacs qui sont triés et entassés dans tous les recoins de l'organisme en attendant que les sinistrés soient relogés.

Rapidement, des citoyens de toutes les régions du Québec appellent pour offrir leur aide aux familles. Les organismes en sécurité alimentaire s'allient à nous pour donner un coup de main et retourner les 698 appels faits au 311. L'Entraide a pu amasser grâce à ces généreux donateurs une somme de 9 673,00\$ qui a été redistribuée aux sinistrés sous forme de carte cadeau.

De cette tragédie, il ressort une immense vague de solidarité et d'amour puisque tous les acteurs de Longueuil ont réagi et travaillé ensemble pour mettre un baume sur ce drame.

La solidarité c'est d'abord l'unisson des forces de chacun pour donner une voix à ceux qui en ont de besoin.

Table des matières

| | |
|-------------------------------------|-----------|
| Mot du président | 4 |
| Mot de la directrice | 4 |
| Nos solidaires | 5 |
| L'Entraide rayonne | 7 |
| L'Entraide en action | 9 |
| La prévention | 10 |
| L'intervention | 12 |
| L'intégration | 16 |
| Le financement | 18 |
| Nos alliances (concertations) | 20 |
| Les premiers & premières solidaires | 21 |
| Les statistiques en bref | 22 |
| Planification stratégique | 24 |
| Nos priorités pour 2019-2020 | 25 |
| Nos partenaires solidaires | 26 |

MISSION

Offrir à la personne des services de première ligne ainsi que celle de lui fournir des ressources afin qu'elle puisse poursuivre son cheminement personnel et développer des habiletés sociales.

VISION

Améliorer le réseau d'entraide dans la communauté afin que la personne qui initie une démarche puisse être accompagnée adéquatement.

VALEURS

Entraide, solidarité, partage, équité, respect de la personne et de sa dignité

MOT DU PRÉSIDENT André Taillefer

En cette fin d'année 2018-2019, il me fait plaisir de vous écrire de nouveau ce petit mot. Le rapport annuel de cette année se présente sous le thème « **Alliés dans la solidarité** ». Ce thème prend toute sa signification lorsqu'on revient sur les interventions solidaires entourant l'incendie de la rue Toulouse. Dans des circonstances semblables, l'organisme devient un acteur important dans son milieu et on reconnaît son expertise et son professionnalisme. C'est grâce aux bénévoles, aux employéEs et à tous les participantEs des divers programmes que L'Entraide Chez Nous peut se vanter d'être un organisme dynamique capable de réagir efficacement et rapidement aux drames vécus dans son milieu.

En ce qui concerne les activités du conseil d'administration, cette année nous avons pu travailler à la planification stratégique, à l'élaboration de la politique de prévention contre le harcèlement et la discrimination, à s'assurer qu'il y a équité salariale, et d'autres dossiers importants.

En tant que président du conseil d'administration, je tiens à remercier chaleureusement Mary Claire, toute l'équipe d'employéEs, et les bénévoles qui ont travaillé d'arrache-pied pour l'organisme. Avec des gens aussi dévoués et solidaires, il est facile de jouer nos rôles d'administrateurs et de comprendre les réalités quotidiennes qui jalonnent l'action de L'Entraide Chez Nous. Merci à tous, et souhaitons-nous une année 2019-2020 aussi enrichissante que celle qui prend fin ce soir.

MOT DE LA DIRECTRICE Mary Claire MacLeod

Développer des alliances, établir des partenariats, concevoir des projets mais surtout continuer de répondre aux besoins, sans cesse grandissant, des gens du quartier ; voilà ce qui est représentatif de notre année. Puisque nous trouvons important de participer activement dans les concertations locales, nous avons été présent dans la création d'un nouveau modèle de concertation (Développement Social du Vieux Longueuil (DSVL)), notamment dans la création d'un outil d'éducation populaire, dans le comité d'analyse en vue d'un portrait social et au comité sur la gouvernance de la nouvelle instance. Nous avons également complété, en partenariat avec Habitations Communautaires Longueuil, la rénovation du complexe de Terrasse Mousseau au cœur du quartier Sacré Cœur. Nous pouvons maintenant dire qu'il y a un joyau dans le quartier.

À la suite d'une coupure de financement pour un poste au Plateau, nous avons dû nous réorganiser pour l'accueil et l'encadrement des programmes PAAS en voulant maintenir la qualité du soutien pour qu'ils vivent un succès dans leurs démarches. Et nous y sommes arrivés!

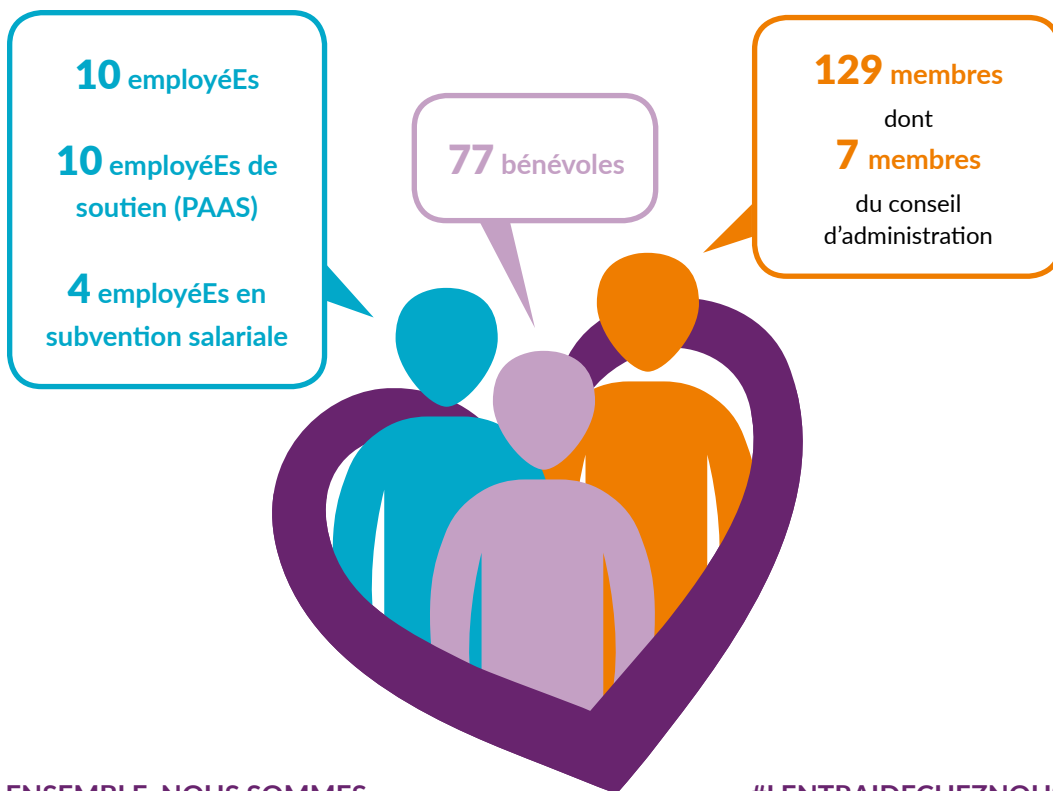
Que dire de notre équipe qui trouve sans cesse des façons ingénieuses pour répondre aux besoins des clients. Le lien de solidarité qui se crée en travaillant ensemble va bien au-delà de notre quotidien. Nous devenons une grande famille : bénévoles, membres et toute personne qui est parmi nous trouve un endroit où être un **allié solidaire** est notre force.

Nos solidaires

La richesse d'un organisme, c'est avant tout les personnes qui s'impliquent à remplir sa mission. Ensemble, on peut accomplir de plus grandes choses, aller plus loin et surmonter les obstacles.

Ce qui démarque L'Entraide Chez Nous, c'est le sentiment d'appartenance qui se développe rapidement et qui rassemble tous les acteurs de l'organisme autour du même désir d'aider.

Chacun a une place importante dans notre rayonnement et notre singularité et ce qui nous relie les uns aux autres c'est d'abord cet élan de solidarité.



ENSEMBLE, NOUS SOMMES

#LENTRAIDECHEZNOUS



10 875

HEURES DE
BÉNÉVOLAT



3 866 vues

Catherine Fournier est à Assemblée nationale du Québec
12 février - Québec

L'immense vague de solidarité que nous connaissons à Longueuil depuis le terrible incendie sur la rue Toulouse cette fin de semaine me rend vraiment fière d'être...
Afficher la suite



3 863 vues

Diane Lamarre est à Assemblée nationale du Québec.
8 juin 2018 - Québec

Hier, je rendais hommage à madame Mary Claire MacLeod, Directrice générale de l'Entraide Chez Nous, qui se dévoue pour les gens de Tailleur depuis déjà 18 ans! Pour voir ma Déclaration de député et en apprendre un peu plus sur cette femme si inspirante, cliquez ici.

L'Entraide rayonne !



Canal M, la radio de Vues & Voix
25 mai 2018

Le bonheur de favoriser l'intégration sociale - Canal M, la radio de Vues et Voix



Un message de Lionel Carment aux victimes et proches de l'incendie de la rue Toulouse. Merci de votre soutien.

3 529 vues

Lionel Carment - Député de Tailleur
18 février

Un hommage aux victimes et des proches de l'incendie de la rue Toulouse qui a eu lieu dans mon quartier de Tailleur. J'ai fait une courte déclaration à l'Assemblée nationale ce matin.



L'Entraide Chez Nous
11 décembre 2019

627 vues

FM 103.3 - Le radio sitarade tout en direct.
11 décembre 2019

Directeur Emploi avec Claudine Espage



Le dimanche les deux sites ont travaillé pendant 24 heures.





L'ENTRAIDE en action

La prévention

Prévenir, c'est guérir ! Pour L'Entraide Chez Nous, cela veut surtout dire travailler en amont sur des problématiques ciblées pour agir sur les situations de vulnérabilité qui isolent souvent les personnes auprès de qui nous intervenons. Pour le faire, nous recevons un financement du Programme de soutien aux organismes communautaires (PSOC) au montant de 114 277,00\$ par année pour les programmes de prévention.

Visite d'amitié PRÉVENIR L'ISOLEMENT

Les **28 bénévoles** qui visitent ou qui appellent les **38 personnes âgées** à domicile font une énorme différence dans la vie de celles-ci. Le lien de confiance qui se développe au fil des rencontres hebdomadaires permet souvent à l'ainéE de se confier sur des sujets qui la préoccupe et qui peut être plus difficile d'aborder avec ses proches. Leur relation est si grande que souvent, les bénévoles accompagnent les aînéEs jusqu'à leur décès.

Raconte-Nous! PRÉVENIR EN INFORMANT

Cette missive mensuelle pour les aînéEs à domicile écrite par une aînée a rejoint **71 personnes** âgées de plus de 50 ans. Cette diminution de près de 8% s'explique par des décès et des départs en résidence. D'ailleurs, une des lettres sur ce sujet a aidé une aînée à mieux vivre avec sa décision suite à son déménagement.

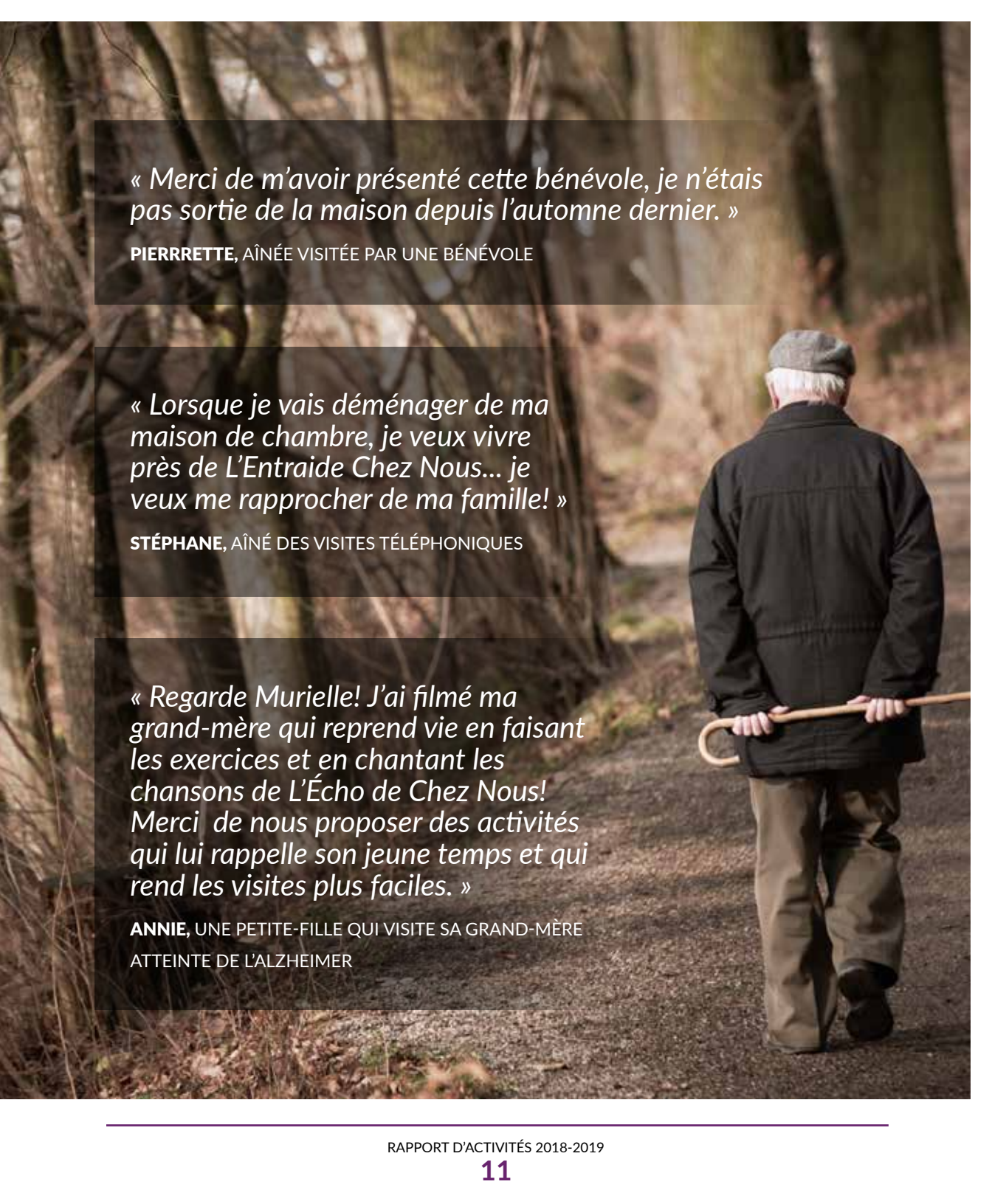
Stimulation intellectuelle & L'Écho de Chez Nous PRÉVENIR LES PERTES COGNITIVES LÉGÈRES

Le groupe qui se réunit pendant 20 semaines rayonne par son plaisir d'être ensemble et de faire des exercices de stimulation intellectuelle. Ses

15 membres (6 bénévoles et 9 citoyens) augmentent non seulement leurs capacités cognitives mais socialisent et développent un fort sentiment d'appartenance. Les éclats de rire et le bonheur qui se dégage du groupe résonne partout et l'engagement de participer se fait ressentir. Toutefois, la capacité du groupe est restreinte ainsi, nous créons dans un premier temps le journal L'Écho de Chez Nous (3 éditions) qui rassemble plusieurs des exercices choisis du groupe de « stim » et qui est envoyé aux aînéEs à domicile et aux bénévoles qui font des visites d'amitié pour favoriser le développement de leurs facultés cognitives et offrir des alternatives d'activités pour les bénévoles.

Prêt de matériel orthopédique PRÉVENIR LA DÉTÉRIORATION PHYSIQUE ET L'ISOLEMENT

Puisque nous recevons plusieurs articles de matériel orthopédique, nous pouvons en faire le prêt gratuitement. Notre approche facilite la vie des gens qui ont une mobilité réduite car leurs démarches ne sont pas freinées par une lourdeur bureaucratique. Dans l'année, nous avons prêté **21 articles orthopédiques** qui ont eu un impact majeur pour cette clientèle. Nous donnons également plusieurs paquets de culottes d'aisance (36) qui représentent une dépense difficile à assumer pour des gens à faible revenu.



« Merci de m'avoir présenté cette bénévoles, je n'étais pas sortie de la maison depuis l'automne dernier. »

PIERRRETTE, AÎNÉE VISITÉE PAR UNE BÉNÉVOLE

« Lorsque je vais déménager de ma maison de chambre, je veux vivre près de L'Entraide Chez Nous... je veux me rapprocher de ma famille! »

STÉPHANE, AÎNÉ DES VISITES TÉLÉPHONIQUES

« Regarde Murielle! J'ai filmé ma grand-mère qui reprend vie en faisant les exercices et en chantant les chansons de L'Écho de Chez Nous! Merci de nous proposer des activités qui lui rappelle son jeune temps et qui rend les visites plus faciles. »

ANNIE, UNE PETITE-FILLE QUI VISITE SA GRAND-MÈRE ATTEINTE DE L'ALZHEIMER

L'intervention

La demande en aide alimentaire ne cesse d'augmenter d'année en année malgré un taux de chômage bas et les montants bonifiés pour les ménages à faible revenu par le gouvernement du Québec dans son plan d'action pour l'inclusion économique et la participation sociale 2017-2023. Centraide finance la sécurité alimentaire et la mission globale pour un total de 128 264,00\$ annuellement. Les services de première ligne demeurent tout de même essentiels.

Aide alimentaire

En 2018-2019, ce sont plus de **1208 adultes** et **699 enfants** (dont **67 ménages comptant 130 adultes** et **98 enfants** qui sont demandeurs d'asile) qui bénéficient de l'aide alimentaire soit par le Marché de Chez Nous ou le dépannage ce qui représente une augmentation de 17%. En raison du succès de l'an dernier avec la carte Liberté qui donne le choix aux clients de choisir les semaines pour recevoir leurs denrées, nous privilégions cette carte et passons de 54 à 135 cartes émises. Une minorité de ménages (5%) ont « dépensé » tous leurs accès au Marché avant la date d'échéance, majoritairement des ménages composés d'un seul adulte.

Dépannages essentiels

La vague de demandeurs d'asile qu'on annonçait cette année n'a finalement pas été dirigée vers le territoire longueuillois. Malgré ce fait, la sécurité alimentaire en collaboration avec la boutique donne tout de même un dépannage essentiel en meubles et en vêtements à **93 familles** du quartier (**230 adultes** et **193 enfants**). Au total, nous donnons l'équivalent de **15 900,00\$** en marchandise. De ces ménages, **40** sont **demandeurs d'asile** (**98 adultes** et **98 enfants**) qui arrivent à nos portes sans meubles et souvent sans les vêtements adaptés à nos climats. D'ailleurs, cet

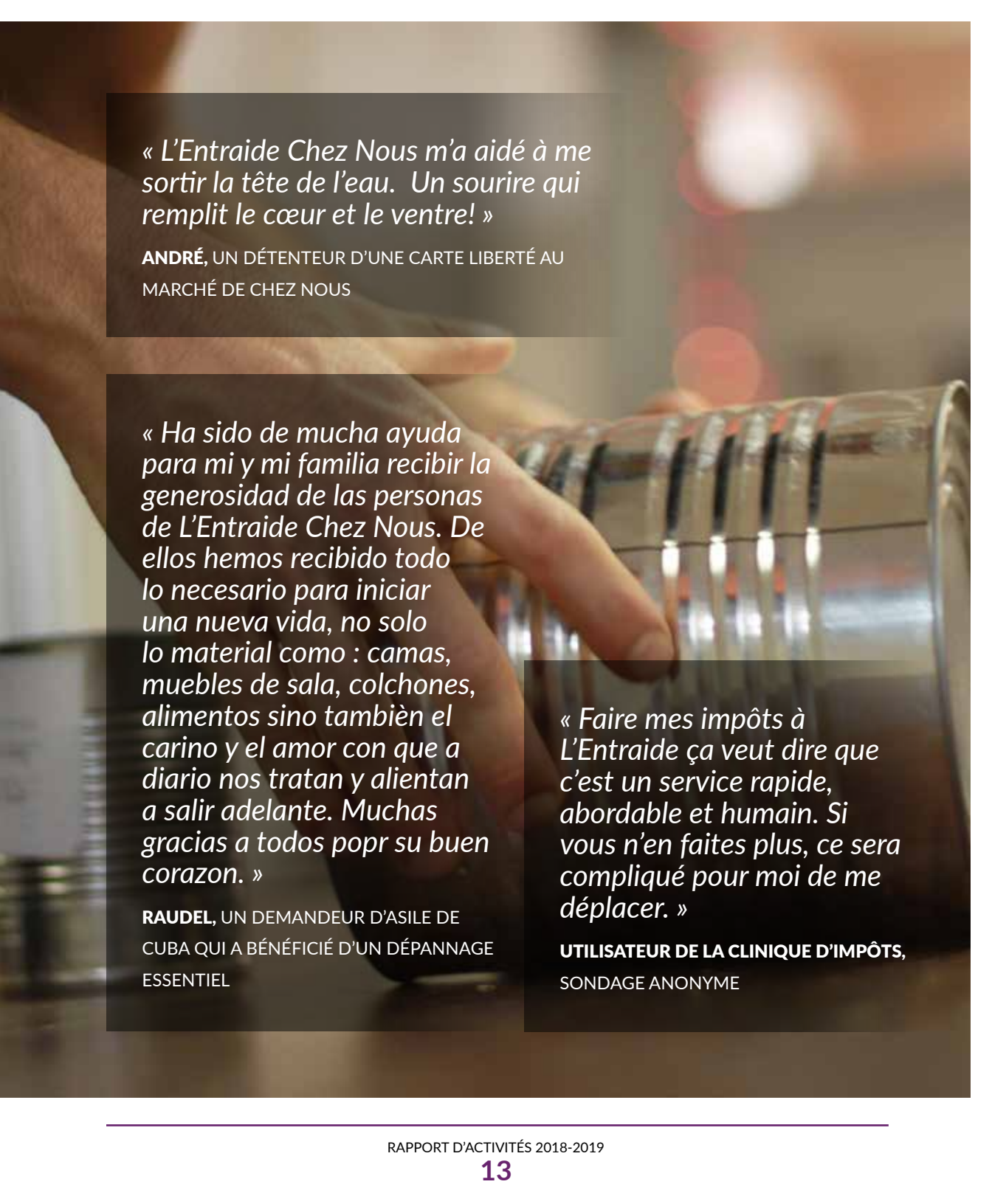
hiver, nous leur avons fréquemment donné des vêtements appropriés car ils se sont présentés à nos portes en sandales et portant des vêtements d'été. Bien sûr, l'impact principal de ces dépannages c'est d'abord d'offrir un peu de confort mais il y a également tout le côté « récupération et environnemental » puisque nous redistribuons les articles usagés que la communauté nous donne. La boutique, le service de livraison et la réception sont des alliés précieux pour arriver à maintenir ce service essentiel.

Magasin Partage

Le magasin de Noël est comme toujours des journées d'effervescence. Ce sont **217 ménages** qui reçoivent un panier de victuailles pour le temps des fêtes soient **265 adultes** et **132 enfants** qui sont touchés (baisse de 22%). De plus, **40 familles** reçoivent un chèque de la Fondation de la Gazette, un partenaire solidaire depuis de nombreuses années.

Clinique d'impôts

Le programme nous permet de remplir **501 déclarations** d'impôts pour les ménages à faible revenu, soit une augmentation de 3,5%. Ce service permet également de rendre accessible aux clients une alternative près de leur domicile et à moindre coût. Ainsi, ils peuvent recevoir tous les montants d'allocations auxquels ils ont droit.



« L'Entraide Chez Nous m'a aidé à me sortir la tête de l'eau. Un sourire qui remplit le cœur et le ventre! »

ANDRÉ, UN DÉTENTEUR D'UNE CARTE LIBERTÉ AU MARCHÉ DE CHEZ NOUS

« Ha sido de mucha ayuda para mi y mi familia recibir la generosidad de las personas de L'Entraide Chez Nous. De ellos hemos recibido todo lo necesario para iniciar una nueva vida, no solo lo material como : camas, muebles de sala, colchones, alimentos sino también el cariño y el amor con que a diario nos tratan y alientan a salir adelante. Muchas gracias a todos por su buen corazón. »

RAUDEL, UN DEMANDEUR D'ASILE DE CUBA QUI A BÉNÉFICIÉ D'UN DÉPANNAGE ESSENTIEL

« Faire mes impôts à L'Entraide ça veut dire que c'est un service rapide, abordable et humain. Si vous n'en faites plus, ce sera compliqué pour moi de me déplacer. »

UTILISATEUR DE LA CLINIQUE D'IMPÔTS,
SONDAGE ANONYME

L'intervention

DEUIL

Le décès d'une personne significative paralyse souvent les endeuillés dans toutes les sphères de leur vie. Avoir un lieu où ils peuvent verbaliser et réapprendre à vivre heureux les aide à passer à travers les phases de leur deuil.

Accompagnement individuel en deuil

Les 25 personnes (11 hommes et 14 femmes) qui ont eu besoin de cet accompagnement sont majoritairement des travailleurs dans la trentaine qui présentaient des problématiques sous-jacente au deuil. Au total, 72 rencontres en individuel ont été nécessaires soit en moyenne 3 rencontres par personne.

Groupe de deuil & soutien préventif

Lors de la première évaluation et durant les rencontres de soutien préventif, les endeuillés se sentent souvent impuissants, seuls et sans ressource. Après l'intégration au groupe, les 20 femmes et 6 hommes qui ont bénéficié du service disent majoritairement qu'ils sont convaincus qu'ils vont passer à travers leur deuil car ils ont maintenant les outils pour y faire face. D'ailleurs, 98% ont le sentiment d'aller mieux ce qui leur permet de réintégrer des activités ou le marché du travail.

Atelier de soutien

Cette année, Alternative Centregens nous a approché pour aller donner un atelier de soutien à ses membres. Ces derniers ont vécu un deuil important dans leur organisme et il était nécessaire de prendre un moment pour démystifier les phases du deuil et de leur donner un espace pour verbaliser leurs émotions.

« C'est la première fois que j'utilisais ces services et cela m'a plu. Je reviendrai pour faire du bénévolat après Noël, si on a besoin de mes services. »

BERNADETTE, ENDEUILLÉE AU GROUPE DE DEUIL

« Merci infiniment à Murielle de m'avoir aidé à surmonter mon deuil. En seulement quelques rencontres, elle m'a aidée à me sortir de ma torpeur, ainsi qu'à comprendre et gérer toutes ces émotions si intenses quand on perd un être aimé. À travers ce cheminement j'ai réalisé que le deuil n'est pas d'oublier, mais bien de faire la paix avec notre perte et réapprendre à vivre heureux différemment, comme l'être qu'on a tant aimé aurait voulu qu'on le fasse... »

ÉMILY, UNE ENDEUILLÉE EN
SOUTIEN INDIVIDUEL



L'intégration

Avoir un lieu exempt de préjugés où l'on croit que le dépassement de soi est accessible à tous est souvent les prémices pour vivre des succès. Malheureusement, la société est rapidement méfiante envers les personnes qui ne cadrent pas tout à fait dans les normes sociales. C'est pourquoi ici, le regard bienveillant posé sur chaque personne qui entre leur permet de croire qu'ils ont tout le potentiel nécessaire pour participer activement à la vie communautaire.

Employabilité

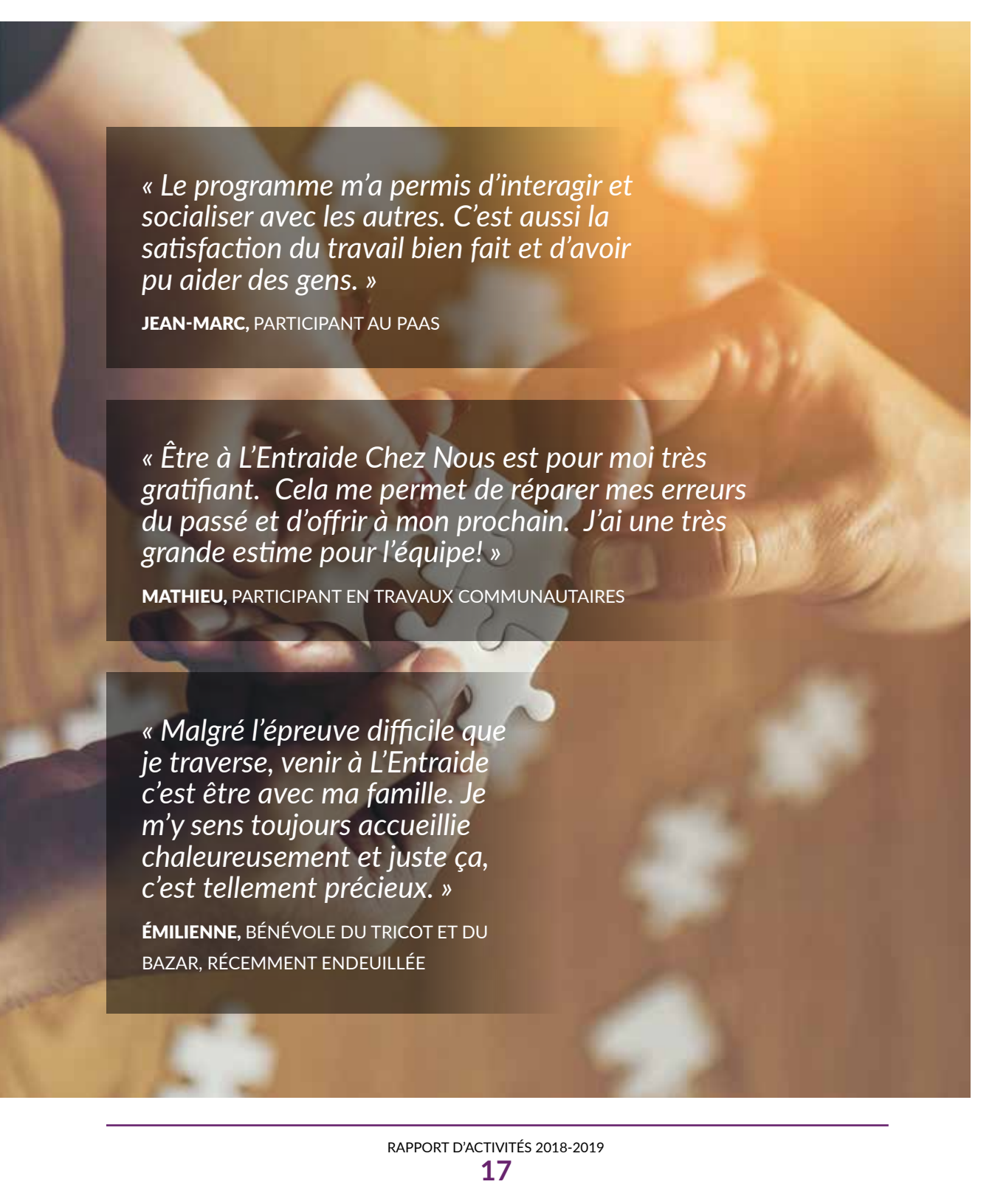
Le programme d'insertion au travail est une mesure d'employabilité en laquelle nous croyons énormément. Il permet à plus de **15 personnes** sur la sécurité du revenu d'intégrer le milieu du travail souvent après plusieurs années sans emploi. Ainsi, les 20 heures travaillées par semaine à l'organisme leur permet de se réapproprier une routine, de développer leurs habiletés et de créer un réseau. Avec eux, nous travaillons continuellement sur l'acquisition de compétences et de pratiques transférables pour préparer leur retour sur le marché du travail conventionnel. Cette année, avec le départ de la coordination au Plateau d'insertion, nous réalisons plus que jamais que leur cheminement professionnel est indissociable de leur vie personnelle. Cela est un défi lorsque l'équipe est réduite mais la solidarité entre les membres du personnel a permis de maintenir le service. Puisque le suivi des participants demeure une priorité pour les soutenir dans leurs démarches, il va donc de soi que nous aurons à améliorer cette facette en tenant compte de cette nouvelle réalité. Cette année, les programmes d'employabilité permettent à 4 personnes un retour sur le marché de l'emploi ou un autre programme, 4 personnes renouvellent leur participation au PAAS, 4 ne complètent pas leur programme et 3 nouvelles personnes se joignent à nous. De plus, nous accueillons 4 personnes en subvention salariale.

Travaux communautaires & compensatoires

Lorsque nous accueillons des personnes qui doivent redonner du temps à la communauté en raison des heures communautaires ou compensatoires qu'ils ont à faire, nous permettons d'abord à ces hommes et ces femmes de reprendre le cours de leur vie. En tout, ce sont **1 243 heures** accomplies par 25 personnes qui sont référées par Équi-Justice, le Ministère de sécurité publique ou le Centre de bénévolat de la Rive-Sud. Avant d'arriver, plusieurs nous disent qu'ils appréhendent leur intégration mais à force d'être parmi nous, le lien se développe et rend plus facile les heures qu'ils ont à faire.

Tricot

L'atelier de tricot rassemble **12 femmes** autour du même plaisir : tricoter et jaser! Le sentiment d'appartenance est si fort que cela devient presque un groupe de soutien. Elles sont présentes les unes pour les autres, semaine après semaine, dans leurs joies comme dans les épreuves qu'elles rencontrent. En plus d'intégrer facilement de nouvelles personnes qui désirent apprendre, ce groupe tricoté serré fait naturellement la récupération de la laine qui nous est donnée. Les articles confectionnés sont ensuite offerts à la boutique au grand plaisir des clients qui adorent le côté « retour aux sources ».



« Le programme m'a permis d'interagir et socialiser avec les autres. C'est aussi la satisfaction du travail bien fait et d'avoir pu aider des gens. »

JEAN-MARC, PARTICIPANT AU PAAS

« Être à L'Entraide Chez Nous est pour moi très gratifiant. Cela me permet de réparer mes erreurs du passé et d'offrir à mon prochain. J'ai une très grande estime pour l'équipe! »

MATHIEU, PARTICIPANT EN TRAVAUX COMMUNAUTAIRES

« Malgré l'épreuve difficile que je traverse, venir à L'Entraide c'est être avec ma famille. Je m'y sens toujours accueillie chaleureusement et juste ça, c'est tellement précieux. »

ÉMILIE, BÉNÉVOLE DU TRICOT ET DU BAZAR, RÉCEMMENT ENDEUILLÉE

Le financement

Malgré la récurrence des subventions offertes par Centraide et le Programme de soutien aux organismes communautaires (PSOC) du Ministère de la santé et des services sociaux, l'organisme doit tout de même assumer une partie du financement. La boutique, les bazars et les dons des particuliers sont nos principales sources d'autofinancement. Toutefois, cette année, nous recevons une somme assez considérable en leg testamentaire qui provient d'un client qui venait régulièrement magasiner à la boutique et qui a toujours apprécié notre accueil.

Boutique Les Trouvailles

Cette année, la boutique est le théâtre de plusieurs changements. Nous débutons l'année en rafraichissant la peinture grâce à une corvée de Centraide et la participation d'employéEs d'Agropur. Nous accueillons plus de **18 066 clients** et à l'image du quartier Sacré-Cœur, c'est un lieu où se côtoient des personnes de différents horizons. Il n'est pas rare de voir l'interaction entre des personnes immigrantes provenant du Maghreb, d'Haïti ou de l'Amérique du Sud qui viennent magasiner pour leurs familles. On entend d'ailleurs régulièrement parler l'espagnol et c'est avec le sourire aux lèvres que ces mamans viennent trouver ce qu'elles cherchent pour la marmaille. En fin d'année, nous accueillons et distribuons les dons aux sinistrés qui viennent arpenter les allées de la friperie pour vêtir tous les membres de leur famille. Dans ce sens, les gens qui ont remis leurs dons à L'Entraide ont été rassurés de savoir que nous donnons prioritairement à ceux qui en ont besoin et que nous offrons une deuxième vie à leurs articles usagés. Notons aussi que la vie qui anime la boutique rend les lieux accueillants pour tous.

Bazar

Les bazars sont l'occasion pour les gens du quartier d'avoir accès à des articles à moindre coûts en plus de poser un geste de plus pour la planète en réutilisant les articles. C'est aussi une façon pour nous d'écouler le surplus de marchandise. Cette année, nos résultats s'expliquent par le fait que nous avons annulé un bazar dû à une canicule et en raison du poste de coordination à pourvoir, nous en avons modifié un autre. La réalité nous laisse croire également que les ventes en ligne sur des applications telles que Wish ou autres, offrent à une clientèle « techno » des articles neufs à des prix très modiques.

Campagne de dons de Noël

Noël appelle à la solidarité et c'est souvent une période émotive pour la clientèle. De plus en plus, les entreprises longueilloises manifestent leur intérêt à s'investir en temps, en don de denrées ou en don d'argent. De plus, nous participons activement depuis ses débuts à la coordination de la Grande guignolée des médias de la Rive-Sud en plus de notre guignolée de secteur. Ces deux activités nous permettent d'amasser **36 711,60 \$** pour offrir des paniers à **217 familles** et pour renflouer les tablettes du dépannage d'urgence annuel.

Revenus générés
EN BOUTIQUE

95 866,00\$

↑ 11%

Revenus générés
PAR LES BAZARS

2 218,00\$

↓ 49%

Centraide :

128 264,00\$

PSOC :

114 277,00\$

Centre local d'emploi :

35 426,00\$

Leg testamentaire :

145 808,16\$

Subvention municipale
& provinciale :

1 500,00\$

Dons et autre financement :

78 459,84\$

Résumé des charges

Ressources humaines :

372 155,00\$

Fonctionnement :

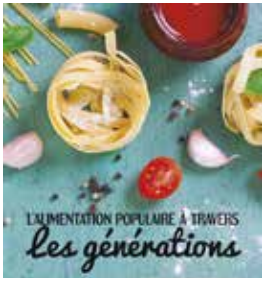
44 890,00\$

Frais d'activités :

33 610,00\$

Nos alliances (concertations)

L'importance de travailler en concertation est une valeur que nous défendons fortement car nous croyons que l'action et les résultats qui découlent de ces nombreuses heures de rencontres sont bénéfiques pour notre clientèle. En 2018-2019, nous priorisons les comités qui touchent la sécurité alimentaire, le développement social, les aînés et le logement social.



Les principales concertations où nous sommes engagés :

Table de concertation en sécurité alimentaire

Comité Niveau 1

Grande guignolée des médias de la Rive-Sud

Développement social du Vieux-Longueuil (DSVL)

Développement social agglo

Comité de vigie DSVL

Action concertation du Vieux-Longueuil (ACVL)

Fonds d'entraide de la Rive-Sud de Montréal

Comité sur l'insécurité alimentaire chez les aînés

Regroupement des intervenants en groupe de deuil

Habitation communautaire Longueuil (HCL)

Chantier Terrasse Mousseau

Coalition des organismes de l'agglomération de Longueuil pour le droit au logement

Comité un Toit pour tous

Les premiers & premières solidaires

Le conseil d'administration

Les 7 membres du conseil d'administration ont vraiment à cœur la mission de l'organisme et l'aide apportée annuellement aux résidents du quartier. **Saviez-vous** que cette année, particulièrement, ils ont d'emblée voté un budget opérationnel pour le sinistre de Toulouse? Toujours solidaires, ils et elles sont :

ANDRÉ TAILLEFER,
Président

MARTIN PELLETIER,
Vice-président

CLAUDINE VALLIÈRE,
Secrétaire-trésorière

DANY SIMONEAU,
Administrateur

ÉDITH LANGLOIS,
Administratrice

BERTRAND LABEL,
Administrateur

DANIA PROVENCHER,
Administratrice

L'équipe d'employéEs

Parler de solidarité sans parler des employéEs, ce serait passer à côté d'une grande expertise. **Saviez-vous** que par solidarité, ces personnes ont porté à bout de bras les activités de l'organisme dans une période où il y avait deux postes à pourvoir? Ils et elles sont :

MARY CLAIRE MAC LEOD,
Directrice générale

ANNIE DUPERRON,
Coordonnatrice développement
& communications

MURIELLE ST-JEAN,
Coordonnatrice au service des personnes
en perte d'autonomie

SARAH BÉDARD-BLACKBURN,
Coordonnatrice en sécurité alimentaire

SYLVIE LANGLAIS,
Coordonnatrice vie communautaire
& intégration

JOSÉE NADEAU,
Responsable de la boutique

MÉLANIE BALLABEY,
Adjointe administrative

LYDIE VERON,
Agente à l'accueil

YVAN GUAY,
Camionneur

LES STATISTIQUES EN BREF

PORTRAIT DE LA CLIENTÈLE EN DEMANDE D'ASILE



87%
DES FAMILLES
ont
3 ENFANTS
ET PLUS

Après le **FRANÇAIS**,
l'**ESPAGNOL**
est la deuxième langue
LA PLUS PARLÉE



ENVIRON 35%
DES MÉNAGES
comptent au moins
UN ADULTE avec un
PERMIS DE TRAVAIL
OU EN VOIE DE L'OBTENIR



Les pays de provenance
LES PLUS FRÉQUENTS :

MEXIQUE,
COLOMBIE,
BURUNDI et
CÔTE D'IVOIRE

Notre action a touché :
107 MÉNAGES
donc

228
ADULTES

et

106
ENFANTS

Statistiques

PORTRAIT GLOBAL DE LA CLIENTÈLE EN SÉCURITÉ ALIMENTAIRE

NOMBRE DE PERSONNES TOUCHÉES

PRÉVENTION

145
PERSONNES

INTERVENTION

1743
ADULTES
ET

1024
ENFANTS

INTÉGRATION

55
ADULTES

Statistiques

SERVICES



5253
APPELS TÉLÉPHONIQUES

401
COLLECTES



242
LIVRAISONS

54 LIVRAISONS BOUTIQUE
70 LIVRAISONS DÉPANNAGES ALIMENTAIRES
118 LIVRAISONS DÉPANNAGES ESSENTIELS



Planification stratégique

Au terme d'une année d'analyse de nos services dans le cadre d'une planification stratégique, un comité est formé afin d'établir les objectifs à atteindre pour les trois prochaines années (2019-2022). Le comité, composé d'un membre du conseil d'administration, d'un membre de la direction, de deux employées et d'une bénévole, présente le cadre stratégique suivant :

| AXES DE DÉVELOPPEMENT | OBJECTIFS GÉNÉRAUX |
|---|---|
| 1 Structures et processus organisationnels | A. Adapter, au besoin, les services offerts à la clientèle |
| | B. Améliorer les activités reliées à la gestion des ressources humaines salariées et bénévoles |
| | C. Uniformiser nos pratiques |
| 2 Perspectives de développement | A. Développer de nouveaux projets et planifier la possibilité d'un virage vert |
| | B. Analyser les infrastructures et rechercher les solutions pour rendre les locaux plus adéquats |
| | C. Diversifier les sources de financement |
| | D. Établir de nouveaux partenariats et entretenir les liens avec tous les partenaires |
| 3 Innovations technologiques & rayonnement | A. Augmenter la visibilité, le rayonnement et parfaire l'image de l'organisme |
| | B. Actualiser les outils et moderniser l'équipement informatique |

Nos priorités pour 2019-2020

DANS LE CADRE DE LA PLANIFICATION STRATÉGIQUE, NOUS PRIORISONS LES OBJECTIFS SUIVANTS :

1. Faire l'analyse des services de l'organisme
2. Modifier l'outil d'évaluation du personnel
3. Créer un outil de suivi et d'accompagnement pour le personnel de soutien
4. Analyser la possibilité de rendre les pratiques plus écologiques
5. Rechercher et recenser les nouvelles possibilités de financement
6. Désencombrer les lieux pour dégager une image plus professionnelle de l'organisme
7. Créer et mettre en œuvre une base de données pour compiler les statistiques
8. Se doter de matériel informatique plus performant
9. Offrir des modes de paiement plus actuels à la clientèle

Nos partenaires solidaires






 *Centre de Bénévolat de la Rive-Sud*





POUR FAIRE PARTIE VOUS AUSSI DE LA GRANDE SOLIDARITÉ, VISITEZ :

- Visitez notre page  @entraidecheznous ;
- Visitez notre site web au entraidecheznous.org ;
- Contactez-nous par téléphone ;
- Passez nous voir.

155 rue Brodeur, Longueuil
Téléphone : **450.468.1726**
Télécopie : **450.468.6638**
Courriel : info@entraidecheznous.org